



 WEIWUYING ORGAN FESTIVAL  
衛武營管風琴音樂節

# **CHIEN Wen-pin & Wayne MARSHALL & Kaohsiung Symphony Orchestra - *Virtuoso Portraits***

2025.10.3 Fri. 19:30

Weiwuying Concert Hall

Duration is 100 minutes with a 20-minute intermission.



National Kaohsiung  
CENTER FOR THE ARTS

WEIWUYING

衛武營 國家藝術文化中心  
國家表演藝術中心 National Performing Arts Center

## **Program**

**LIAO Bang-hau:** *Introduction of Hakka*

**M. DUPRÉ:** *Symphonie for Organ and Orchestra in g minor, Op. 25*

I. Modérément Lent – Allegro

II. Scherzo – Vivace

III. Adagio – Lent

IV. Final – Animé

----- · Intermission · -----

**J. JONGEN:** *Symphonie Concertante for Organ and Orchestra, Op. 81*

I. Allegro, molto moderato

II. Divertimento

III. Molto Lento

IV. Toccata-Finale

## Performers



### **Music Director of 2025 Weiwuying Organ Festival** **Wayne MARSHALL**

British conductor, organist and pianist, Wayne MARSHALL, is world-renowned for his musicianship and versatility on the podium and at the keyboard. He has served as Chief Conductor of WDR Funkhausorchester, Cologne (2014–2020) and Principal Guest Conductor of Orchestra Sinfonica di Milano Giuseppe Verdi (2007–2013).

As an organ recitalist, he has an exceptionally varied repertoire and performs across the globe. In recent years, he has gained a significant following on social media.

During 2024, he performed at the Walt Disney Concert Hall in Los Angeles, Essen Philharmonie, Brussels Cathedral and at the Royal Albert Hall in London for the 150th-anniversary celebrations of the Henry WILLS organ. Earlier this year, he gave Organ Recitals at the Royal Festival Hall and Norwich Cathedral in June 2025.

In the autumn of the 2025 season, MARSHALL is performing a series of concerts at the Weiwuying Organ Festival in Taiwan. He is also giving an organ recital in Dudelange, followed immediately by an extensive recital tour in China. He will also perform and conduct at the Lucerne Festival to celebrate the 25th anniversary of the KKL Organ.

His many honours include an Honorary Doctorate from Bournemouth University (2004), a Fellowship of the Royal College of Music (2010) and the Golden Jubilee Award from the Government of Barbados (2016). In 2021 MARSHALL was awarded an OBE (Officer of the British Empire) by Her Majesty Queen Elizabeth II. In March 2024, MARSHALL was awarded an Honorary Doctorate from Coventry University.

Wayne MARSHALL is proud to be an Ambassador of the London Music Fund, a Charity whose mission is to support the children of underprivileged communities to have access to high-quality music education.





**Conductor**  
**CHIEN Wen-pin**

CHIEN Wen-pin was born in 1967 in Taipei. He received an undergraduate degree from the National Taiwan Academy of Arts and a Master's degree from the University of Music and Performing Arts Vienna. From 1998 to 2004, he was Resident Conductor at Japan's Pacific Music Festival, founded by Leonard BERNSTEIN, and he became Music Director of the National Symphony Orchestra in Taiwan in 2001, where he remained until 2007. In 1996, he began his 22-year career as Kapellmeister of Deutsche Oper am Rhein (Düsseldorf Duisburg, Germany). From 2014 to 2016, CHIEN served as Artistic Advisor to the National Taiwan Symphony Orchestra. In 2014, he was honored with the National Award for Arts. Currently CHIEN is the General and Artistic Director of National Performing Arts Center - National Kaohsiung Center for the Arts (Weiwuying).



## **Kaohsiung Symphony Orchestra**

**Wherever there is music, there is you.**

**- A young orchestra which advances with determination**

Founded in 1981 and officially renamed the "Kaohsiung Symphony Orchestra" (KSO) in 2000. The present chairperson of the Foundation is WANG Wen-tsui, Director of Kaohsiung City's Bureau of Cultural Affairs. CHU Hung-chang is the CEO of the Foundation, and the Resident Conductor is WU Yao-yu.

Taking pride as the music ambassador of Kaohsiung City, the KSO has collaborated with a variety of prestigious conductors and renowned artists. The KSO strives to incorporate classical and cross-border performances into their repertoire, permeated with their unique passion.

Recently, the orchestra has played a pivotal role in the Kaohsiung Spring Arts Festival and successfully established the reputation of the "Grassland Concert" and the full-scale opera productions, also frequently being invited to participate in Weiwuying Presented Programs at National Kaohsiung Center for the Arts (Weiwuying).

On the international stage, the KSO has been successively invited to perform in the USA, Japan, Singapore, China and Hong Kong. The KSO will keep taking the international-level orchestra as the goal of self-enhancement and growth, steadily stepping beyond countries and borders, and moving forward firmly.

## Artistic and Production Team

Music Director of 2025 Weiwuqing Organ Festival | Wayne MARSHALL

Conductor | CHIEN Wen-pin

Organ | Wayne MARSHALL

### Kaohsiung Symphony Orchestra

Chief Executive Officer | CHU Hung-chang

Resident Conductor | WU Yao-yu

#### First Violin |

★ CHANG Hen-shuo, ◎ YEH Chiau-ren, CHEN Jen-wei, CHEN Jie-sih, TSAI Tsung-yen,  
CHEN Kuan-fu, KUO Huan-tso, FAN Hsiang-yen, ▲ HOU Qi-lin, ▲ CHENG Chun-yun,  
▲ WU Po-han, ▲ CHANG Tzu-hsuan, ▲ CHEN Ying-han, ▲ OU Yi-li

#### Second Violin |

● CHEN Szu-chi, HSIUNG Shu-i, TOMAS KARL-Daniel, TSAI I-yun, CHANG Chiung-wen,  
YEH Chia-ming, HUANG Yu-sheng, CHEN Li-hsun, ▲ KUO Cheng-shan, ▲ CHOU Chi,  
▲ MI Liang-pin, ▲ OU Pei-yi

#### Viola |

○ HSIAO Pao-ling, CHEN Hsiao-yun, YU Yuan, LIN Kai-shun, TAO Hung-ching, ▲ WANG Ying-chin,  
▲ CHEN Chen, ▲ HSIEH Yi-chen, ▲ TSAI Li-chien, ▲ CHIU Yi-ru

#### Cello |

○ LIN Tsae-pei, LIU Yen-ting, CHEN I-chin, LIN Wei-ting, LI Ro-wei, CHUANG Ming-yuan,  
▲ CHENG Yu-tung, ▲ WU Hsin-yi

#### Double Bass |

○ JUAN Chin-chih, CHAO Wen-tzu, WANG Yu-shuan, TSENG Chao-yang,  
▲ CHOU Yun-chieh, ▲ HSU Tzu-yun

**Flute** |

○ LIN Wen-guan, YEH Chiung-ting, WU Chien-hui

**Oboe** |

○ WANG Hui-wen, CHENG Hua-hsin, ▲ CHUNG Hsiao-hsuan

**Clarinet** |

○ CHUANG Wei-ling, HAN Chien-feng, ▲ LIN Yu-chien

**Bassoon** |

○ LIU Chun-yi, SHIH Meng-hsin, ▲ TSENG Yu-cheng

**Horn** |

○ CHEN Kuan-hao, HSUEH Cheng-guan, HUANG Tzu-ching, FU Tsung-chi, LAI Yen-hsueh

**Trumpet** |

○ ARGENTA David Melchior, CHEN Ching-guan, SU Ching-yen

**Trombone** |

○ TIEN Chih-sheng, CHENG Chao-chun, HUANG Yu-tang

**Tuba** |

HAYATO Sawamura

**Timpani** |

○ CHEN Yu-cheng

**Percussion** |

HUNG Jui-chen, ▲ CHEN Yang, ▲ LIN Pao-hsin, ▲ LU Yu-tzu

**Harp** |

KUANG Yi-wen

**Celesta** |

○ LIN Pao-hsin

★ Acting Concertmaster

◎ Concertmaster

● Associate Concertmaster

○ Principal

▲ Guest Orchestra Member

**Deputy Chief Executive / Director of Programming Department** | PO Pi-ling

**Chief of Orchestra Operations Department** | HUANG Huei-ling

**Orchestra Operations Department** |

TAI Yu-shen, SUN Szu-chi, CHEN Hui-tzu, Sanya CHIU, WU Yi-chi, HSIUNG Yu-mei,

PENG Chii-rong, Christine WANG, LIU Chi, SHEN Yao-ju

**Programming Department** |

TSAI Yung-chen, LI Yun-chin, LIU Wei-feng, HUNG Ching-ya, HUNG Yi-luen

**Director of Administration Department** | YIN Zih-jing

**Administration Department** |

HUANG Jhao-cing, HUANG Li-hung, SHEN Hsing-fen, ZHOU Shu-rong

Cultural Development Partner



陳啓川先生文教基金會  
Frank C. Chen Cultural & Educational Foundation

Co-sponsor



瑞儀光電股份有限公司  
Radiant Opto-Electronics Corporation



瑞儀教育基金會  
Radiant Education Foundation

Weiwuying Online Questionnaire





2025  
秋 AUTUMN & WINTER 冬

  
National Kaohsiung  
CENTER for the ARTS  
WEI WUYING  
衛武營 國家藝術文化中心  
國家表演藝術中心 National Performing Arts Center

CALL CUE 青少年

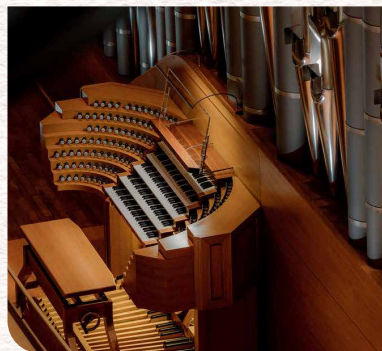
衛武營

CUE TO YOUTHS



2025衛武營管風琴音樂節  
Weiwuying Organ Festival





韋恩·馬歇爾 攝影：Charlie Best



衛武營的管風琴，是目前全亞洲最大的管風琴，由兩台管風琴組成：大的「交響管風琴」擁有102個音栓，音栓的配置以法國浪漫派交響樂風為主。小的是「回聲管風琴」，擁有25個音栓，音栓的配置為德國巴洛克式的風格。兩台琴共有127個音栓、9,085支音管。音色的選擇就如同運用調色盤，使用的顏料色彩愈多，就能調配出更多色澤的深淺度。而管風琴家就像是位手拿調色盤，來調和音樂色彩的「音響魔術師」。



2025衛武營管風琴音樂節以「月光」為主題，意味著管風琴千變萬化的聲音，猶如月光灑落那不同層次及明暗的色彩。並邀請英國管風琴家韋恩·馬歇爾（Wayne MARSHALL）擔任音樂節總監，以管風琴獨奏、管風琴與人聲合唱、管風琴與交響樂團等三種形式來呈現「樂器之王」的豐富面貌。

第一場音樂會「月光美聲」由馬歇爾與微行星合唱團攜手，以管風琴與人聲呈現多首如月光般純淨透亮的法國與英國歌曲，樂曲的選擇以莊嚴的聖樂為主，回溯管風琴的歷史源頭——教堂中人聲與管風琴交織著相契合的神聖音樂。最終以德布西柔和的《月光》落下完美的句點。第二場「天才群像」則由衛武營藝術總監簡文彬率領高雄市交響樂團與馬歇爾合作，演出法國作曲家杜普雷《G小調交響曲》和比利時作曲家容根《協奏交響曲》，都是20世紀管風琴與交響樂團的代表作。最後一場「月亮之歌」則是馬歇爾的管風琴獨奏會，曲目選自巴洛克、浪漫時代與近代歐洲不同國家的音樂，包括：巴赫最著名的《d小調觸技曲與賦格》；施密特《D大調前奏曲與賦格》（哈利路亞）、歌劇《弗雷迪貢迪斯》主題變奏與賦格；杜普雷《聖誕頌歌變奏曲》；德弗扎克歌劇選曲《月亮之歌》；威蘭《序奏、帕薩卡亞舞曲與賦格》以及馬歇爾自己創作的《搖籃曲》等經典曲目。



演出日期 / 時間

10.1 Wed. 19:30

10.3 Fri. 19:30

10.4 Sat. 19:30

演出地點

屏東演藝廳音樂廳

衛武營音樂廳

#亞洲最大  
#永恆的樂音



## 管風琴之最

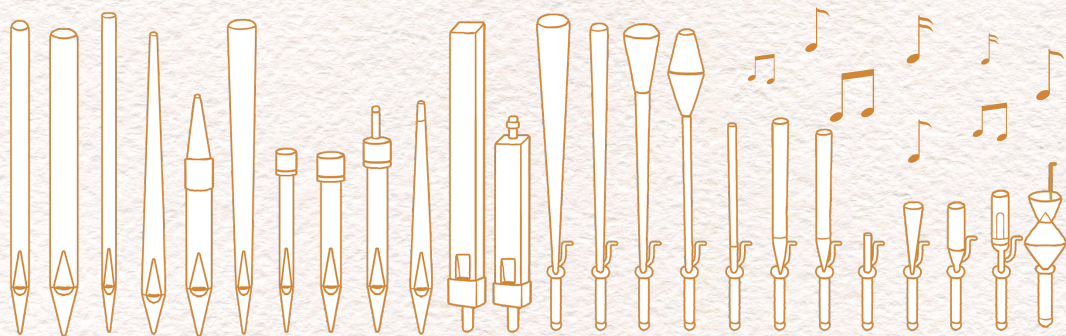
由於裝置地點、使用功能及設計者喜好的不同，每台管風琴都有自己獨特的風格與特色，除了音栓配置不同，音色的風貌也千變萬化。同一首曲子在不同的管風琴上彈奏，聲響都不可能完全相同。

以前的電影院也有管風琴？一點片電影配樂

高雄車站公共藝術聽蒸氣 一座能演奏的城市之琴

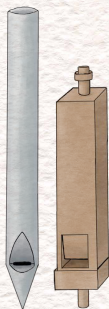
## 音管——管風琴發出聲音的地方

每支音管會發出特定音高、音色或音量的聲音。基本上，管風琴內的每支音管都會發出一個音，而這支音管所發出的聲音，也對應了手鍵盤或腳鍵盤的一個琴鍵，有一定的音高，也有特定的音色。每台管風琴都包含多種不同類型、不同形狀，及不同尺寸的音管，帶來豐富多元的音色。



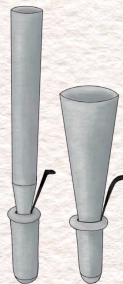
**笛管 v. s. 簧管** 音管依據不同的發聲原理，分為笛管與簧管。

### 笛管



分為金屬和木質兩種材質，前方下半部有著類似嘴巴的開口，音管的聲音由這裡發出。

### 簧管



大部分金屬製，喇叭管的形狀因音色而不同。簧片在音管的內部，靠金屬簧片的振動發聲，上半部類似喇叭形狀的部分具有共鳴箱的功能，插桿則是控制簧片振動部位的長度，用來調整音高。

### 延伸閱讀

#### 《打開衛武營管風琴的秘密》 (2025新版)

德國繪本作者西妮雅·博尼希編寫繪製，以淺顯易懂的文字和插圖，講解樂器之王管風琴的組成構造、發聲原理，以及衛武營音樂廳中全亞洲最大管風琴的祕密！





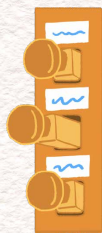
## 音栓——決定管風琴的音色

每一台管風琴依據規模大小、設計者的喜好、裝設目的及作用（練習、教堂儀式或音樂廳音樂會需要等），會有不同的音栓設計。即便是同形狀、同名稱的音栓，由於製琴者的不同，音色也不可能完全一樣。每個音栓代表一種音色，基本上，一個音栓所屬的整組音管，和一層鍵盤內所有的琴鍵數量一樣多。某些音栓的音管數量甚至多過於琴鍵數量，那是因為這些音栓的音色是多支音管的集體組合，而每個音的聲音會同時來自好幾支音管。

### 啟動音栓的祕密

演奏台上控制音栓啟動或關閉的開關有好幾種，最古老與常見的是**拉桿式**，後來也有**按鍵式**。現代則有**觸摸式**的開關，紅燈亮即為啟動；更先進的可以直接**透過螢幕來觸控**。

最古老與常見



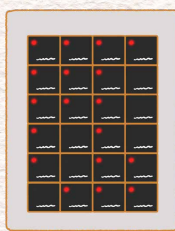
拉桿式

之後樣式



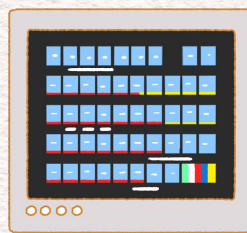
按鍵式

現代使用



觸摸式開關

直接螢幕觸控



電腦螢幕觸控式



小知識

### 哪些音栓用笛管，哪些用簧管？



#### 笛管類音栓——

主音栓系列，長笛或木笛類音栓，以及模仿弦樂器的音栓（如：小提琴、中提琴、大提琴），泛音音栓（五度或三度的泛音）。

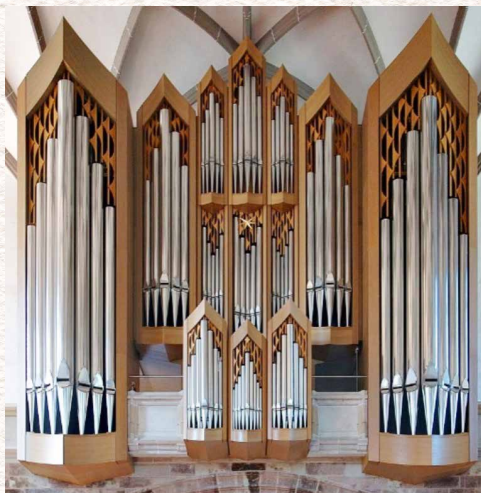


#### 簧管類音栓——

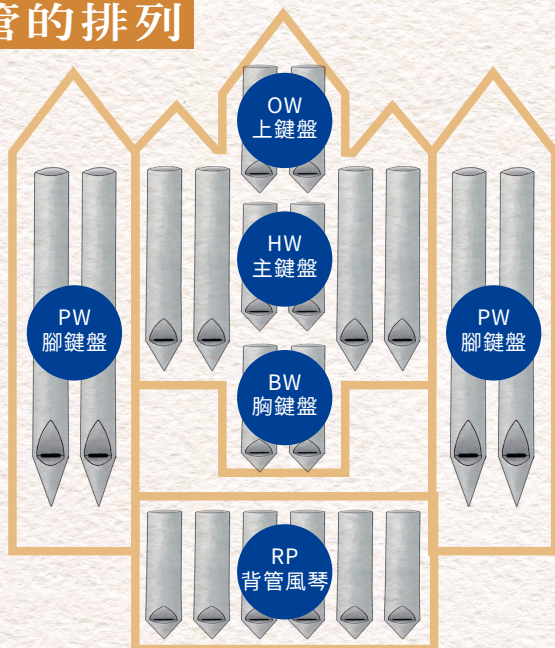
大部分是模仿木管或銅管樂器的音色，如雙簧管、單簧管、低音管、長號、法國號、小號等等。



## 管風琴的門面——音管的排列



▲ 管風琴的正面外觀，音管被安置在不同的區域。



管風琴的音管是按照演奏台不同層的手鍵盤及腳鍵盤來分區排列，每一層鍵盤的音管們被安置在一個大的音管箱中，排列成行，音管們的下方有儲風箱，另有連結音管與所屬琴鍵的牽引裝置，以及音栓的控管裝置，由它們共同決定哪支音管在什麼時間點上發出聲音。



每個音管區都是由同層鍵盤來對應操控，腳鍵盤只有一層，也就是所謂的Pedalwerk。手鍵盤則是多層式，命名來自於兩個原則：所屬音栓特質及功能；音管排列區域。



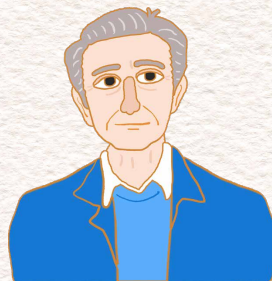


## 永恆的管風琴

### 《儘可能慢》ORGAN<sup>2</sup>/ASLSP “As Slow as Possible” —— 最漫長的管風琴演奏曲

這首最長的管風琴演奏曲，也是目前最長的音樂演奏曲，而且它還在進行式中！預計的演出結束時間為西元2640年，演出時間長達639年，聽起來很瘋狂吧！

由1992年去世的美國知名作曲家約翰·凱吉（John CAGE），在1985年首先寫下的《儘可能慢》鋼琴獨奏版本，原為馬里蘭州立大學鋼琴比賽的委託創作，演出此曲必須配合電腦，以機遇音樂的方式來進行，同年，7月14日在馬里蘭州 College Park 首演。約翰·凱吉將這個作品獻給德國作曲家、管風琴家戈爾德·查赫（Gerd ZACHER），而查赫則建議凱吉將它改寫為管風琴獨奏曲。兩年後，1987年11月21日，查赫在法國東北部Metz首演《儘可能慢》的管風琴版本，譜上既沒有凱吉對速度的提示，也沒有拍號，首演的演出時間約29分鐘。



John Cage

自2001年9月5日起，在德國哈爾伯施塔特市（Halberstadt）一座荒廢了的聖布爾赫德教堂（Sankt-Burchardi-Kirche），開始演奏這首最長演出時間的管風琴曲，預計2640年9月5日演出結束。為了這計劃能不斷有人接力式地執行，而成立了哈爾伯施塔特約翰·凱吉管風琴基金會，負責主導及實行整個計劃。首先，他們必須建立一個自動鼓風及送風系統，有源源不斷供給的風力，使音管維持它應該發聲的長度。



▲ 聖布爾赫德教堂 Sankt Burchardi Kirche ▲ 約翰·凱吉的實驗管風琴 (Source: aslsp.org)  
© Nicole Huhn, Tourist Info

## 演奏執行表

執行	音符（音管）	日期	維持天數
① 樂曲開始（開啓風箱鼓風的功能）	休止符	2001.9.5	
② 插入音管，使其發聲。	G# 4, B4, G# 5	2003.2.5	518天

從這張演奏執行表中可以感受到執行者如何強調「休止符」對凱吉的重要性（他的知名作品「4分33秒」就只存在休止符），這裡以518天長的休止符開啓此曲的序幕，同時以鼓風發出的氣音來隱喻生生不息的意念。對凱吉而言，音樂是無所不在的、也是永恆的表徵，甚至在他的生命結束後，作品依然存在，也唯有被譽為「樂器之王」的管風琴，才能完成這幾乎不可能的任務。

看看這座荒廢的聖布爾赫德教堂

聽聽這台凱吉管風琴在  
2024年5月5日發出的聲音



# 衛武營

Call Cue 青少年



出版：國家表演藝術中心衛武營國家藝術文化中心

董事長：高志尚

發行人：簡文彬

總編輯：林娟代

企劃執行：鄒鳳芝、陳宜謙

編輯製作：斗牛有星有限公司

主編：蔡瑞伶

內容編輯：吳宜庭

設計：虎皮兒設計有限公司 劉丁菱

插圖：aminwu

更多資源

意見調查表

協力  
贊助



玉山文教基金會

GPN : 4811300018



National Kaohsiung  
CENTER for the ARTS

WEI WU YING

衛武營 國家藝術文化中心  
國家表演藝術中心 National Performing Arts Center